

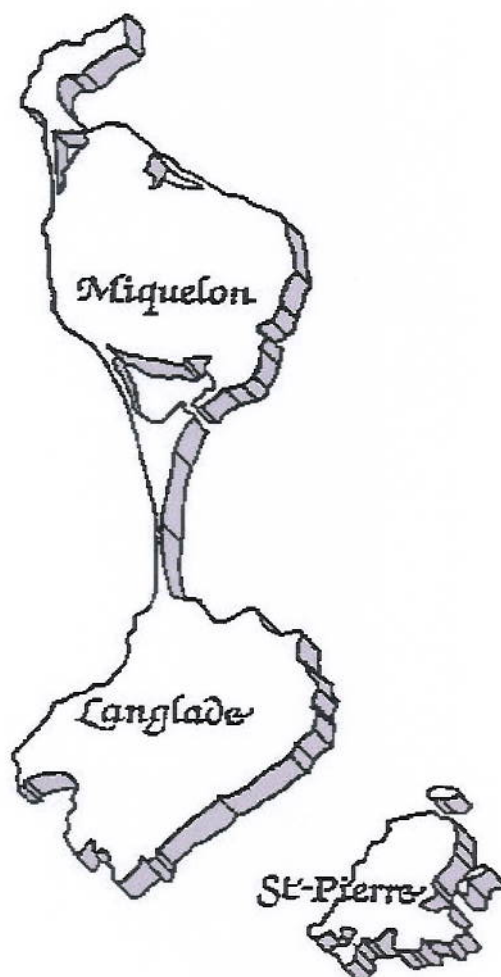


Ministère de l'emploi, de la cohésion sociale et du logement

SITUATION DE L'EMPLOI à SAINT-PIERRE ET MIQUELON

SYNTHESE MENSUELLE

Décembre 2009



SAINT-PIERRE ET MIQUELON

Service du Travail, de l'Emploi et de la Formation Professionnelle

Angle des rues des Petits Pêcheurs et Abbé Pierre Gervain - B.P. 4212
97500 SAINT-PIERRE ET MIQUELON

☎ : 05.08.41.19.60 - 📠 : 05.08.41.19.61 - 💻 : stefp.975@travail.gouv.fr

Commentaires DÉCEMBRE 2009

303 demandeurs d'emploi sont inscrits en catégorie 1 à Pôle Emploi à fin décembre contre 187 le mois précédent, 334 en 2008 et 297 en 2007.

Au plan catégoriel par rapport à 2008 et à la demande globale en catégorie 1, la proportion d'hommes demandeurs d'emploi progresse (64% contre 62%) ainsi que celle des jeunes de -31 ans (37,3% contre 35,3%).

Par contre, le chômage de longue durée diminue sensiblement (11,88 % contre 19,5 %).

Au plan sectoriel, et par rapport à 2008, les demandeurs d'emploi en cat. 1 sont moins nombreux dans les secteurs des services administratifs et commerciaux (- 9), de la distribution et de la vente et pour le personnel de type artisanal (- 8), et enfin pour le personnel de la mécanique, de l'électricité et de l'électronique (- 7).

Au titre de la politique de l'emploi et des contrats aidés, 13 contrats d'accompagnement dans l'emploi dans le secteur non marchand (CAE), 1 emploi-jeune, 11 contrats d'accès à l'emploi dans le secteur marchand (CAE-DOM), et 6 contrats d'apprentissage sont en cours.

Au titre de l'insertion et de la formation, 2 personnes ont bénéficié d'un Projet Initiative Jeune (volet formation).

Au mois de décembre, 237 heures de chômage partiel ont été autorisées pour une entreprise de transport maritime.

Enfin sur les 11 offres d'emploi déposées à Pôle Emploi (dont 4 pour des CDI), 7 ont été pourvues.

Tendances de l'année 2009

L'année 2009 a été marquée par une période hivernale de ralentissement de l'activité des 4 premiers mois (avec un nombre mensuel moyen de demandeurs d'emploi en catégorie 1 égal à 346), suivie d'une reprise progressive à compter du mois de mai (253 DE en cat. 1 en 2009 contre 197 en 2008) et d'une période de pleine activité de 6 mois (nombre mensuel moyen de DE en cat. 1 égal à 168).

Le nombre mensuel moyen de DE en cat. 1 est significatif pendant la période basse (décembre 2008 à avril 2009) dans les secteurs du BTP (72), des services administratifs et commerciaux (44), des services aux personnes et à la collectivité (37), du transport et de la logistique (37), de la distribution et de la vente (29) et de l'agriculture et de la pêche ainsi que pour le personnel de type artisanal (24).

De même pour la période haute il est aussi significatif dans les secteurs des services aux personnes et à la collectivité (34), des services administratifs et commerciaux (28) et de la distribution et de la vente (19).

L'indicateur mensuel moyen de chômage est plus élevé en 2009 (7,70% dont 7,10% à Saint-Pierre et 11,34% à Miquelon) qu'en 2008 (7,45% dont 6,81% à Saint-Pierre et 12,95% à Miquelon) mais plus faible que les années précédentes (8,5% en 2007 et 8,3% en 2006).

Le nombre mensuel moyen de DEFM en catégorie 1 s'élève à 246 en 2009 contre 238 en 2008, mais 271 en 2007 et 266 en 2006.

L'année 2009 a aussi été marquée par une augmentation significative du nombre de licenciements pour motif économique ((63 licenciements contre 10 en 2008 concernant surtout une usine de traitement de la pêche (15), une entreprise de transport maritime (19) et des associations d'aides ménagères (22)) et de ruptures conventionnelles (21 contre 6 en 2008).

Il convient toute fois de préciser que sauf erreur sur l'ensemble des licenciés pour motif économique, 25 sont demandeurs d'emploi.

291 offres d'emploi ont été déposées à Pôle Emploi (dont 10,9% concernaient des CDI et 75,6% des CDD > 1 mois) et 254 ont été pourvues contre 274 offres d'emploi déposées en 2008 (19,3% pour des CDI en 66% pour des CDD > 1 mois) dont 244 pourvues.

Le BTP (50 contre 17 en 2008) l'administration publique (44), le commerce et la réparation automobile (43), l'agriculture et la pêche (29), l'hébergement et la restauration (24) et les autres services (24) sont les secteurs qui ont déposé le plus grand nombre d'offres d'emploi.

La régulation du marché du travail a été facilitée par l'attribution d'importantes aides publiques : 34 conventions CAE et 10 avenants (secteur non-marchand), 11 CAE-DOM (secteur marchand), 6 contrats d'apprentissage, 23 SFIP (stages de formation et d'insertion professionnelles), 16 projets d'initiative jeunes (volet formation) et 6 conventions d'allocations spéciales FNE.

Concernant la structure de la demande d'emploi en catégorie 1 et par rapport à la demande globale, l'observation des publics cibles de la politique de l'emploi montre :

- une diminution régulière progressive du pourcentage des chômeurs de longue durée dans la demande globale (20,88% en 2009, 21,79% en 2008, 23,58% en 2007) ainsi que des jeunes chômeurs de - de 26 ans (20,95% contre 21,35 % et 26% en 2007) ;
- une relative stagnation de la proportion des femmes (46,58%) contre 46, 41 en 2008 et 47,5 en 2007) ;
- une relative variabilité de la proportion des jeunes de - de 31 ans (35,08% contre 32,82% en 2008 et 37% en 2007) ;
- une diminution régulière de l'indicateur de chômage sur le bassin de Miquelon (11,34% en 2009 contre 12,95% en 2008 et 15% en 2007).

**SITUATION FLASH SUR L'EMPLOI
A SAINT-PIERRE ET MIQUELON**

DÉCEMBRE 2009

		Tendances sur 1 mois	Tendances sur 1 an
D.E.F.M. (Catégorie 1)	303	↗ + 116	↘ - 31
Hommes	194	↗ + 109	↘ - 13
Femmes	109	↗ + 7	↘ - 18
Jeunes (<i>jusqu'à 30 ans révolus</i>)	113	↗ + 46	↘ - 5
CLD 12 mois	23	↘ - 5	↘ - 26
D.E.E. (Demandes d'emploi enregistrées)	117	↗ + 91	[shaded]
D.E.S. (Demandes d'emploi sorties)	20	→	[shaded]
CAE en cours	13	↘ - 22	↘ - 5
Emploi-Jeunes/conventions triennales	1	→	↘ - 5

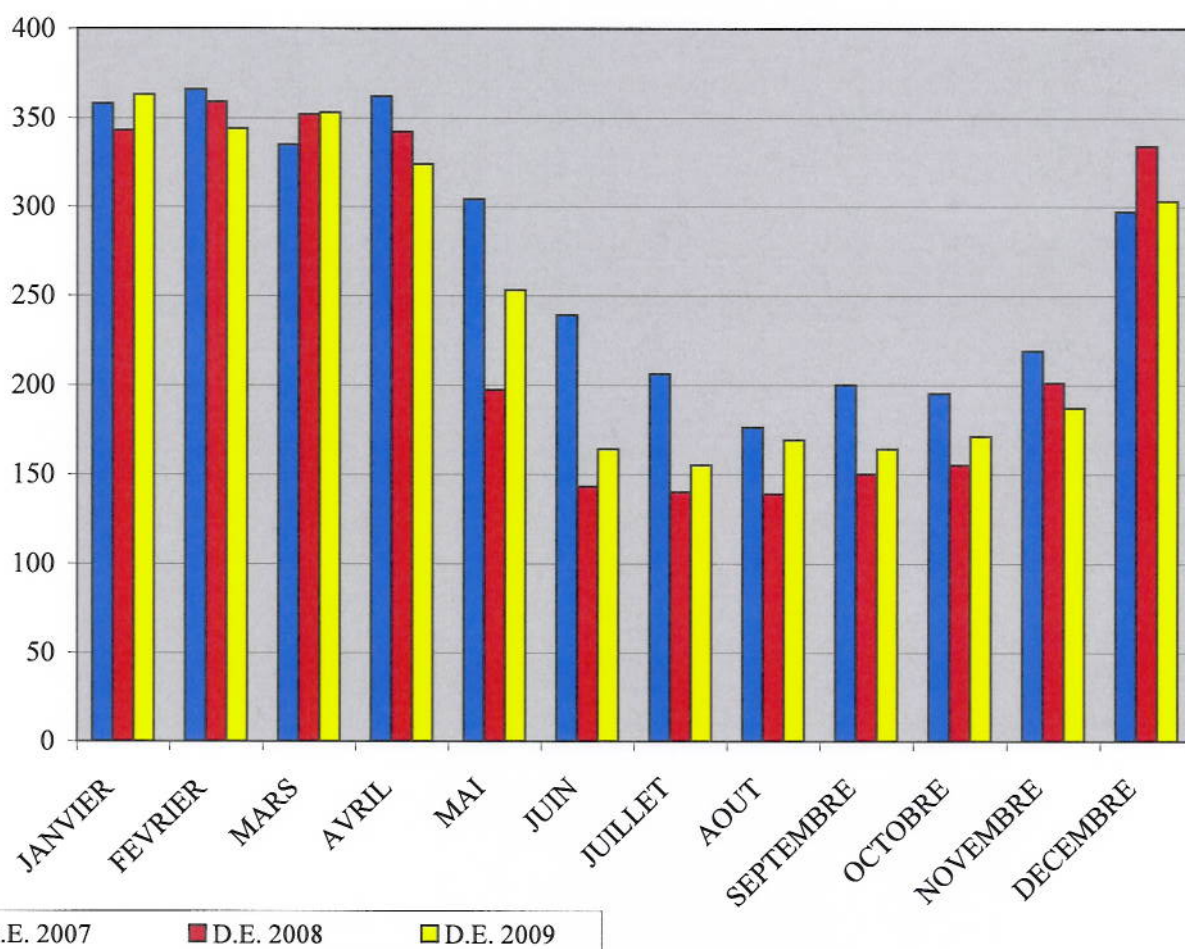
**SITUATION DE L'EMPLOI
SAINT-PIERRE ET MIQUELON**

DÉCEMBRE 2009

DEMANDEURS D'EMPLOI INSCRITS A L'ANPE EN FIN DE MOIS (DEFM)

Catégorie 1 : personne sans emploi, immédiatement disponible à la recherche d'un contrat
à durée indéterminée à temps plein.

		Janv.	Fev.	Mars	Avril	Mai	Juin	Juillet	Août	Sept.	Oct.	Nov.	Déc.
2005	Nombre	358	375	364	376	273	229	204	191	183	173	185	252
	Evolution Annuelle	11,53%	11,94%	10,64%	9,94%	-10,20%	-0,43%	20,71%	12,35%	5,78%	-4,95%	-12,74%	-10,95%
2006	Nombre	354	341	337	347	320	230	197	192	210	208	214	250
	Evolution Annuelle	-1,12%	-9,07%	-7,42%	-7,71%	17,22%	0,44%	-3,43%	0,52%	14,75%	20,23%	15,68%	-0,79%
2007	Nombre	358	366	335	362	304	239	206	176	200	195	219	297
	Evolution Annuelle	1,13%	7,33%	-0,59%	4,32%	-5,00%	3,91%	4,57%	-8,33%	-4,76%	-6,25%	2,34%	18,80%
2008	Nombre	343	359	352	342	197	143	140	139	150	155	201	334
	Evolution Annuelle	-4,19%	-1,91%	5,07%	-5,52%	-35,20%	-40,17%	-32,04%	-21,02%	-25,00%	-20,51%	-8,22%	12,46%
2009	Nombre	363	344	353	324	253	164	155	169	164	171	187	303
	Evolution Annuelle	5,83%	-4,18%	0,28%	-5,26%	28,43%	14,69%	10,71%	21,58%	9,33%	10,32%	-6,97%	-9,28%



LE MARCHÉ DU TRAVAIL A SAINT-PIERRE ET MIQUELON

DÉCEMBRE 2009

		DÉCEMBRE 2009	NOVEMBRE 2009	DÉCEMBRE 2008	Variation en % par rapport	
					au mois précédent	même mois année précédente
D.E.F.M. Catégorie 1	ST-PIERRE	250	160	256	56,3%	-2,3%
	MIQUELON	53	27	78	96,3%	-32,1%
	ARCHIPEL	303	187	334	62,0%	-9,3%
Offre d'emploi non satisfaite en fin de mois	ARCHIPEL	4	1	3		
D.E.F.M. Indemnisés <i>d'ont</i>	ARCHIPEL	196	156	186	25,6%	5,4%
D.E. en A.S.S.		15	15	13	0,0%	15,4%
Personnes en AS FNE		6	6	6	0,0%	0,0%

DEMANDEURS D'EMPLOI EN FIN DE MOIS

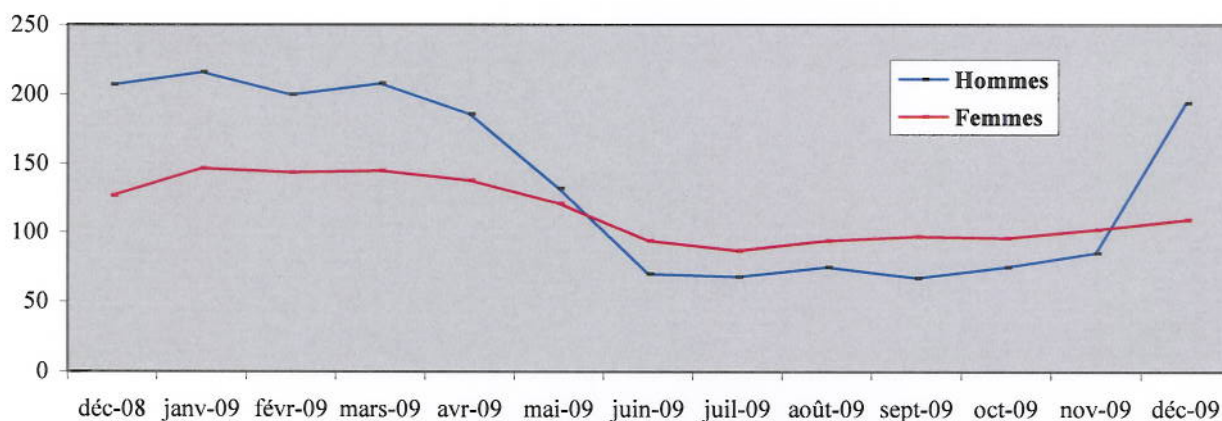
Catégorie 1 DE recherchant CDI à temps plein	303	187	334	62,0%	-9,3%
Catégorie 2 DE recherchant CDI à temps partiel	29	26	18	11,5%	61,1%
Catégorie 3 DE recherchant CDD temporaire ou saisonnier	66	27	60	144,44%	10,00%
TOTAL 1 + 2 + 3	398	240	412	65,8%	-3,4%
Catégorie 4 DE non immédiatement disponibles	42	51	29	-17,65%	44,83%
Catégorie 5 Changement d'emploi	25	23	14	8,70%	78,57%
Catégorie 6 DE non disponibles CDI temps plein	44	39	59	12,82%	-25,42%
Catégorie 7 DE non disponibles CDI temps partiel	6	6	6	0,00%	0,00%
Catégorie 8 DE non disponibles CDD temporaire ou saisonnier	9	6	4	0,00%	125,00%
TOTAL INTEGRAL	524	365	524	43,56%	0,00%

**DONNEES LOCALES SUR LE CHÔMAGE PAR BASSIN D'EMPLOI
PAR TRANCHE D'ÂGE DES D.E.F.M. EN CATEGORIE 1
ET MESURE DU CHÔMAGE DE LONGUE DURÉE**

DÉCEMBRE 2009

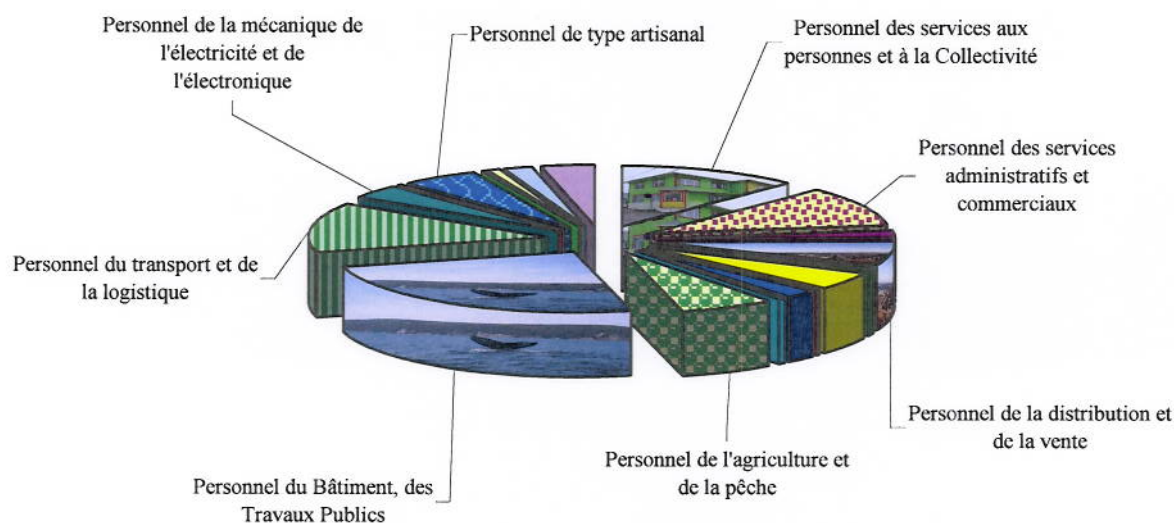
RUBRIQUES		BASSIN D'EMPLOI				ENSEMBLE DE L'ARCHIPEL		TAUX GÉNÉRAL
		SAINT-PIERRE		MIQUELON		DE L'ARCHIPEL		
		Données brutes	%	Données brutes	%	Données brutes	%	
Jeunes jusqu'à 30 ans	H	59	60%	9	60%	68	60%	22,44%
	F	39	40%	6	40%	45	40%	14,85%
	E	98	100%	15	100%	113		37,29%
de 31 à 49 ans	H	83	69%	16	57%	99	67%	32,67%
	F	37	31%	12	43%	49	33%	16,17%
	E	120	100%	28	100%	148		48,84%
50 ans et plus	H	21	66%	6	60%	27	64%	8,91%
	F	11	34%	4	40%	15	36%	4,95%
	E	32	100%	10	100%	42		13,86%
Ensemble des D.E.F.M.	H	163	65%	31	58%	194	64%	64,03%
	F	87	35%	22	42%	109	36%	35,97%
	E	250	100%	53	100%	303		100,00%

Chômage de longue durée		hommes	femmes	hommes	femmes	hommes	femmes	
		12/24 mois	7	15	1	0	8	
	<i>s-total</i>	22		1		23		
	24/36 mois	4	7	0	2	4	9	4,3%
	<i>s-total</i>	11		2		13		
	+ 3 ans	1	3	0	0	1	3	1,3%
	<i>s-total</i>	4		0		4		
	<i>s-total</i>	12	25	1	2	13	27	
	<i>total</i>	37		3		40		13,2%



DEMANDEURS D'EMPLOI au 31 Décembre 2009 PAR GRANDS SECTEURS D'ACTIVITES

SECTEURS D'ACTIVITES	ST-PIERRE	MIQUELON	TOTAL
11- Personnel des services aux personnes et à la Collectivité	34	3	37
12- Personnel des services administratifs et commerciaux	26	6	32
13- Personnel de l'industrie hôtelière	6	0	6
14- Personnel de la distribution et de la vente	14	5	19
21- Professionnels des arts et du spectacle	0	0	0
22- Professionnels de la formation initiale et continue	3	0	3
23- Professionnels de l'intervention sociale, du développement local et de l'emploi	12	2	14
24- Professionnels de la santé - Professions para-médicales	0	0	0
31- Professionnels de la santé - Professions médicales	1	0	1
32- Cadres administratifs et professionnels de l'information et de la communication	6	1	7
33- Cadres commerciaux	1	0	1
41- Personnel de l'agriculture et de la pêche	10	10	20
42- Personnel du Bâtiment, des Travaux Publics	67	8	75
43- Personnel du transport et de la logistique	34	6	40
44- Personnel de la mécanique de l'électricité et de l'électronique	9	2	11
45- Personnel des industries de Process	1	0	1
46- Personnel autres industries	0	0	0
47- Personnel de type artisanal	9	7	16
52- Techniciens industriels	1	0	1
53- Cadres techniques de l'industrie	2	0	2
61- Agents de maîtrise, techniciens et cadres techniques hors industrie	5	1	6
00- Divers	9	2	11
TOTAL	250	53	303

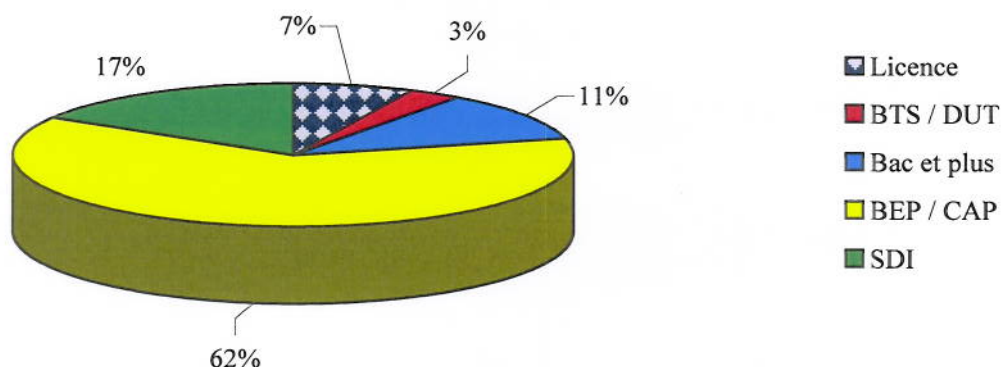


RÉPARTITION PAR NIVEAU DE FORMATION

DÉCEMBRE 2009

NIVEAUX	Nombre		
	Saint-Pierre	Miquelon	Total
Formation de niveau égal ou supérieur à celui de la Licence ou des Ecoles d'Ingénieurs (Équivalent au niveau II ou I de l'Éducation Nationale)	21	0	21
Formation du niveau du Brevet de Technicien Supérieur ou du Diplôme des Instituts Universitaires de Technologie et de fin de premier cycle de l'enseignement supérieur (Équivalent au niveau III de l'Éducation Nationale)	9	0	9
Formation de niveau équivalent à celui du Baccalauréat ou du Brevet Technicien Diplôme obtenu du Baccalauréat ou du Brevet de Technicien (Équivalent au niveau IV de l'Éducation Nationale)	28	6	34
Diplôme obtenu du Brevet d'Études Professionnelles (BEP) et du Certificat d'Aptitude Professionnelle (CAP) Formation du niveau BEP ou CAP (Équivalent au niveau V de l'Éducation Nationale)	158	31	189
Pas de formation allant au-delà de la fin de la scolarité obligatoire (Équivalent au niveau VI de l'Éducation Nationale)	34	16	50
TOTAL	250	53	303

Répartition sur l'Archipel



PRINCIPALES ACTIONS DE LA POLITIQUE DE L'EMPLOI

Données au 31 DÉCEMBRE 2009

	Flux du mois	Effectif en charge	CUMUL ANNÉE		
			2009	2008	2007
Emploi aidé dans le secteur non marchand					
- CAE (Contrat d'Accompagnement dans l'Emploi)		13			
. Conventions	0		34	40	52
. Avenants	0		10	12	13
- Emplois-Jeunes / Conventions pluriannuelles		1			
Emploi aidé dans le secteur marchand					
- <u>Contrats d'Accès à l'Emploi</u> (CAE-DOM)	0	11	8	5	6
- <u>Contrats en alternance</u>					
. Apprentissage	0	6	6	1	2
. Contrat de professionnalisation	0	0	0	5	0
- <u>Chômage partiel</u>					
. Nombre d'heures autorisées	237	0	1998	700	16392,83
- <u>Créations d'entreprise</u>					
. Chéquiers conseil délivrés	0		0	3	3
. Projets Initiative Jeunes (volet création)	1		3	2	4
Insertion - Formation					
- SFIP Collectifs (entrées en stage)	0	0	19	26	26
- SFIP Individuels (entrées en stage)	0	0	4	1	7
- PIJ (volet Formation)	2	14	18	20	27
Accompagnement des restructurations - Prérétraites					
- <u>FNE formation ou adaptation</u>		0			
. Conventions signées	0		0	0	0
. Bénéficiaires potentiels	0				
- <u>Allocations spécifiques FNE</u>					
. Bénéficiaires sur convention antérieure		6			
. Conventions signées	0	0			
. Bénéficiaires	0	0			
- <u>Allocations préretraite progressive</u>		0			
. Conventions signées	0				
. Bénéficiaires potentiels	0				



pôle emploi

- * type A : CDI
- * type B : CDD supérieur à 1 mois
- * type C : occasionnels < 1 mois

RÉPARTITION DES OFFRES D'EMPLOI DÉPOSÉES EN DECEMBRE

Saint-Pierre le, 20/01/10

NAF	Secteurs d'activités	Nature des contrats			Total
		type A *	type B *	type C *	
01, 02, 03	Agriculture, sylviculture et pêche				
05 ... 09	Industries extractives				
10 ... 33	Industrie manufacturière				
35	Production et distribution d'électricité, de gaz, de vapeur et d'air conditionné				
36 ... 39	Production et distribution d'eau ; assainissement, gestion des déchets et dépollution				
41, 42, 43	Construction				
45, 46, 47	Commerce ; réparation d'automobiles et de motocycles	1		2	3
49 ... 53	Transports et entreposage				
55, 56	Hébergement et restauration				
58 ... 63	Information et communication				
64, 65, 66	Activités financières et d'assurance				
68	Activités immobilières				
69 ... 75	Activités spécialisées, scientifiques et techniques				
77 ... 81	Activités de services administratifs et de soutien		2		2
84	Administration publique		2		2
85	Enseignement	1	1		2
86, 87, 88	Santé humaine et action sociale				
90 ... 93	Arts, spectacles et activités récréatives				
94, 95, 96	Autres activités de services				
97, 98	Activités des ménages en tant qu'employeurs ; activités indifférenciées des ménages en tant que producteurs de biens et services pour usage propre	2			2
99	Activités extra-territoriales				
	Total	4	5	2	11

Sur les offres déposées en décembre **7** ont été pourvues et **4** sont en attente